

Iceland
Liechtenstein
Norway grants



Ministerstwo
Funduszy
i Polityki Regionalnej



Forum
Rozwoju
Lokalnego

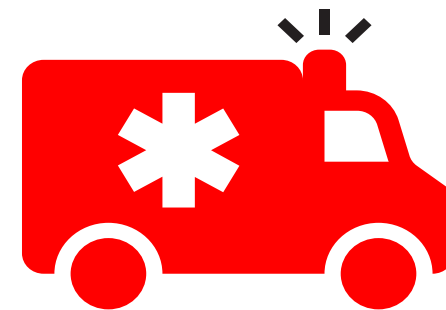
Zintegrowane podejście do ochrony powietrza

Zdzisław Czucha
Doradca ZMP

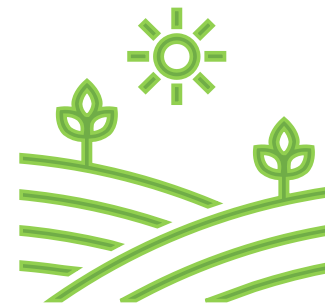


Norweski Związek
Władz Lokalnych
i Regionalnych





**Czy ochrona
powietrza powinna
być dla NAS ważna ?
???**



DLACZEGO KONIECZNE JEST ZINTEGROWANE



PODEJŚCIE DO OCHRONY POWIETRZA



JAKOŚĆ POWIETRZA W POLSKICH MIASTACH WPŁYW NA ZDROWIE MIESZKAŃCÓW

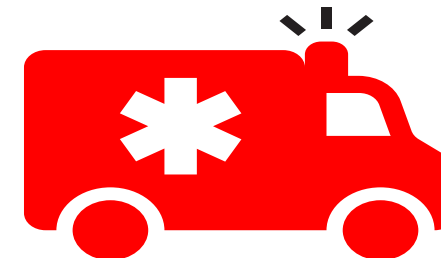


Table 10.1 Premature deaths attributable to PM_{2.5}, NO₂ and O₃ exposure in 41 European countries and the EU-28, 2016

Country	Population (1 000)	PM _{2.5}		NO ₂		O ₃	
		Annual mean (*)	Premature deaths (*)	Annual mean (*)	Premature deaths (*)	SOMO35 (*)	Premature deaths (*)
Austria	8 700	12.0	5 300	18.9	1 000	4 522	270
Belgium	11 311	12.7	7 600	21.7	1 600	2 203	180
Bulgaria	7 154	22.3	13 100	18.8	1 100	3 347	280
Croatia	4 191	19.4	5 300	15.2	260	4 996	190
Cyprus	1 184	13.7	580	24.0	240	5 612	30
Czechia	10 554	16.6	9 600	15.2	240	4 353	350
Denmark	5 707	9.2	2 700	10.4	80	2 293	90
Estonia	1 316	5.9	500	7.8	< 1	1 949	20
Finland	5 487	5.1	1 500	8.0	< 1	1 510	60
France	64 977	10.9	33 200	17.3	7 500	3 420	1 400
Germany	82 176	11.6	59 600	20.2	11 900	3 368	2 400
Greece	10 784	19.6	12 900	19.6	2 900	6 871	640
Hungary	9 830	17.5	12 100	16.6	770	3 952	380
Ireland	4 726	6.8	1 100	11.0	50	1 323	30
Italy	60 666	16.6	58 600	22.1	14 600	6 058	3 000
Latvia	1 969	10.9	1 700	12.0	60	2 773	60
Lithuania	2 889	11.8	2 600	11.7	20	2 456	70
Luxembourg	576	11.4	230	20.7	50	2 211	10
Malta	450	11.1	210	14.9	< 1	5 985	20
Netherlands	16 979	11.3	9 200	20.5	1 500	2 428	270
Poland	37 967	20.6	43 100	15.2	1 500	3 699	1 100
Portugal	9 809	8.3	4 900	15.3	610	4 074	320
Romania	19 761	16.8	23 400	17.6	2 600	2 485	490
Slovakia	5 426	17.6	4 800	13.5	20	4 232	160

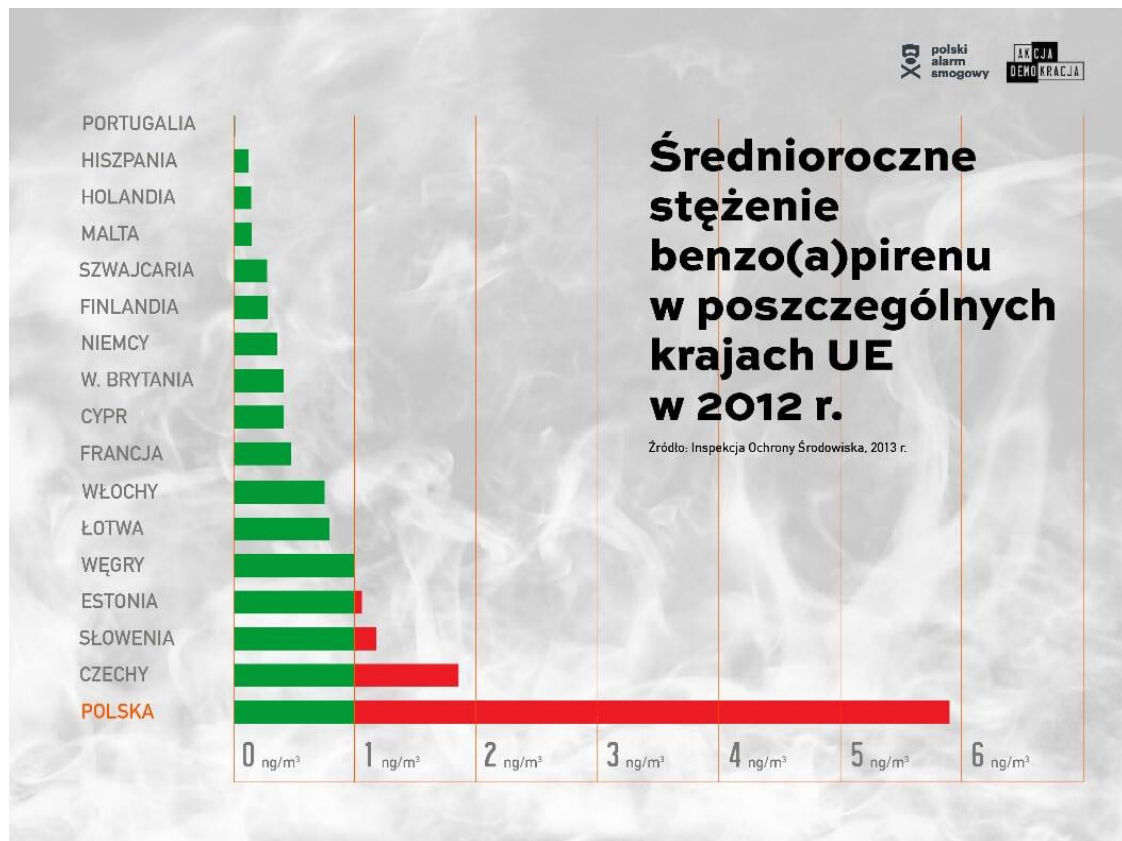
JAK podaje w raporcie za 2019 rok

Europejska Agencja Środowiska

**ROCZNIE Z POWODU ZŁEJ JAKOŚCI
POWIETRZA PRZEDWCZEŚNIE UMIERA
45 TYS. POLAKÓW**

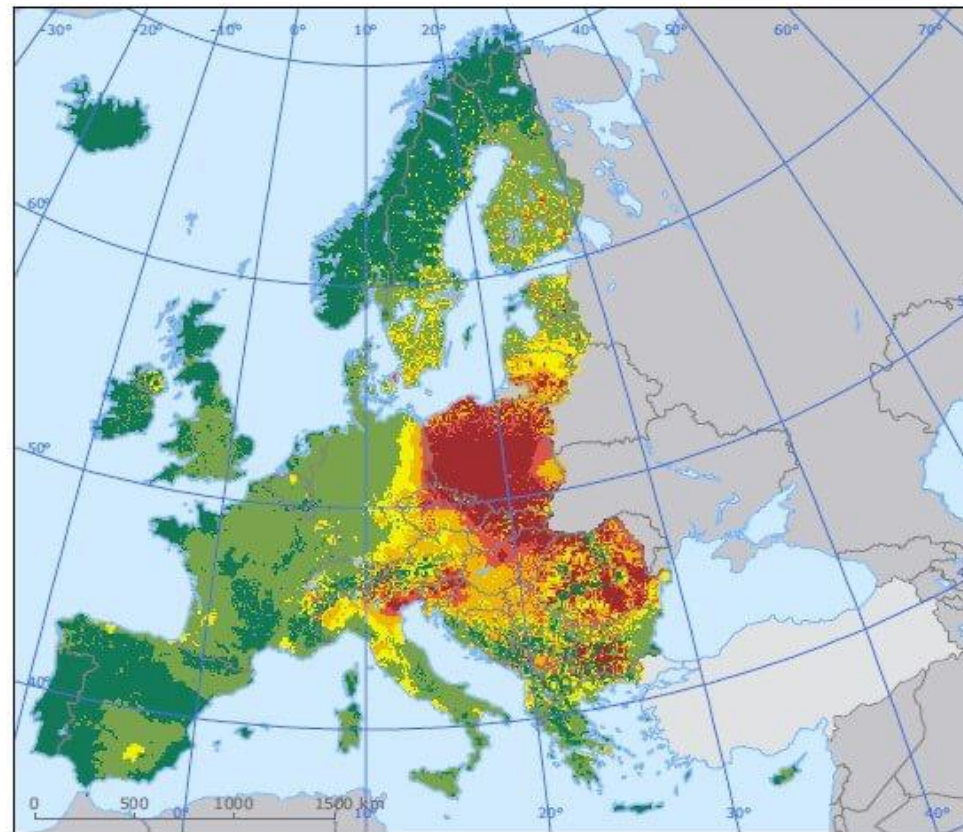
<https://www.eea.europa.eu/publications/air-quality-in-europe-2019>

JAKOŚĆ POWIETRZA W POLSKICH MIASTACH



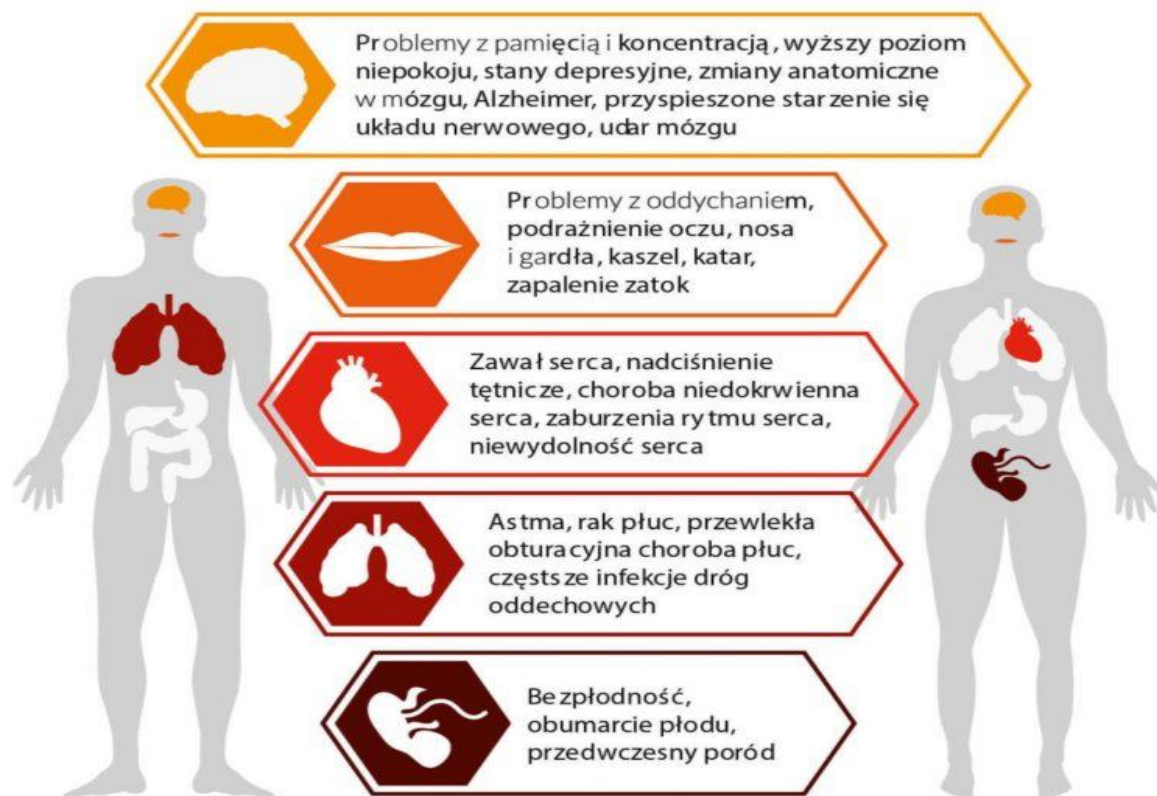
Stężenia PM10 w krajach Europy w 2014 r.

Źródło: Air Quality in Europe – 2015 report. Europejska Agencja Środowiska, 2015.

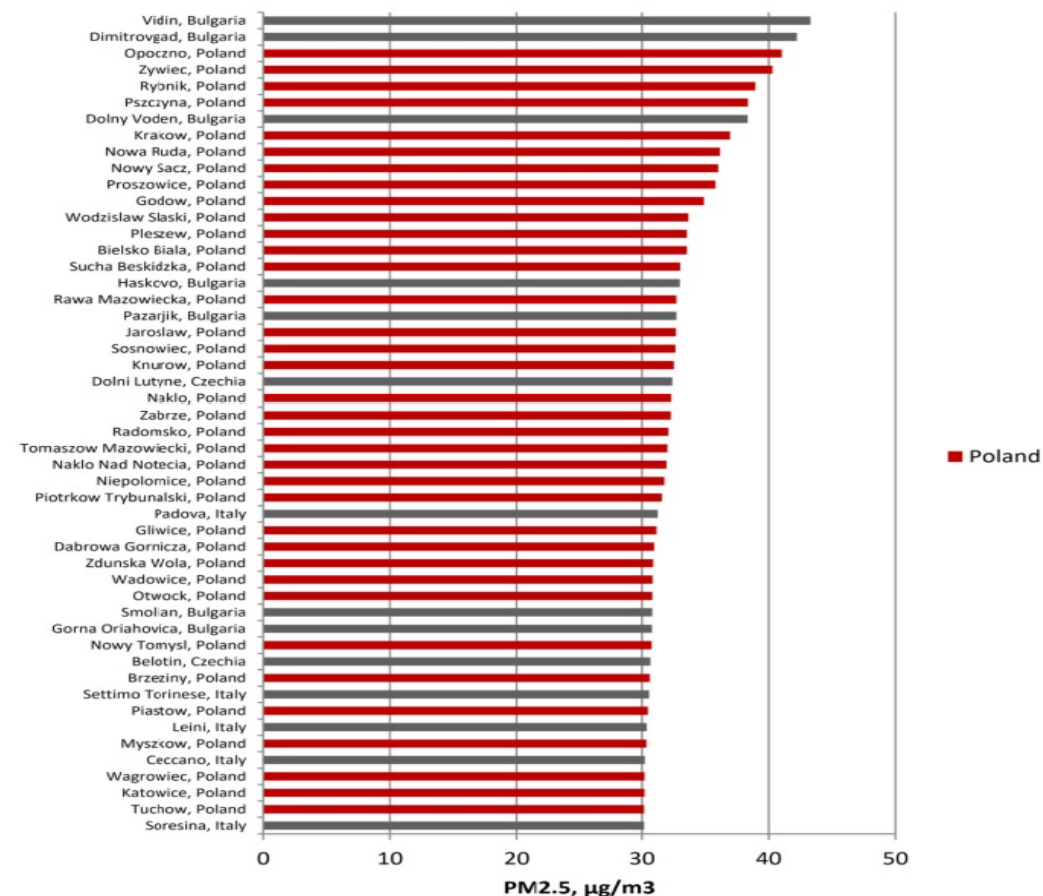


Ważone populacyjnie stężenie benzo[a]pirenu w Europie w 2012 roku, norma 1 ng/m³. Źródło: Air Quality in Europe – 2015 report. Europejska Agencja Środowiska, 2015.

JAKOŚĆ POWIETRZA W POLSKICH MIASTACH WPŁYW NA ZDROWIE MIESZKAŃCÓW



50 most polluted cities in the European Union





wiele

PMŚ – Państwowy monitoring środowiska - obszarów w nich także jakość powietrza

Monitoring jakości powietrza obejmuje:

- zadania związane z badaniem i oceną stanu zanieczyszczenia powietrza, w tym pomiary i oceny jakości powietrza w strefach,
 - monitoring tła miejskiego pod kątem WWA,
 - **pomiary stanu zanieczyszczenia powietrza pyłem PM_{2,5}** dla potrzeb monitorowania procesu osiągania krajowego celu redukcji narażenia,
 - pomiary stanu zanieczyszczenia powietrza metalami ciężkimi i WWA oraz rtęcią w stanie gazowym na stacjach monitoringu tła regionalnego,
 - **pomiary składu chemicznego pyłu PM_{2,5}**
 - monitoring prekursorów ozonu;
- oraz programy badawcze dotyczące zjawisk globalnych i kontynentalnych wynikające z podpisanych przez Polskę konwencji ekologicznych.



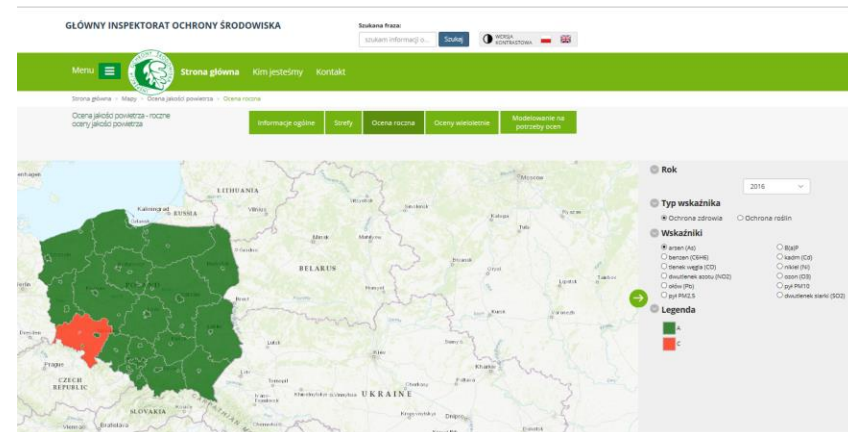


Poszczególne WIOŚ co roku, w terminie do 30 kwietnia, dokonują oceny jakości powietrza w danym województwie za poprzedni rok kalendarzowy.

Zanieczyszczenia objęte roczną oceną jakości powietrza to substancje, dla których w prawie krajowym i w dyrektywach unijnych określono normatywne stężenia w postaci poziomów dopuszczalnych/docelowych/celu długoterminowego w powietrzu, ze względu na ochronę zdrowia ludzkiego i ochronę roślin

www.gios.gov.pl

art. 89 ust. 1 ustawy Prawo ochrony środowiska





Ocena jakości powietrza

Ocena wykonywana jest z uwzględnieniem kryteriów ustanowionych w celu ochrony:



•zdrowia

•obejmuje 12 substancji: dwutlenek siarki (SO₂), dwutlenek azotu (NO₂), tlenek węgla (CO), benzen (C₆H₆), ozon (O₃), pył PM₁₀ i PM_{2,5} oraz oznaczane w pyle PM₁₀: ołów (Pb), arsen (As), kadm (Cd), nikiel (Ni) i benzo(a)piren (BaP).

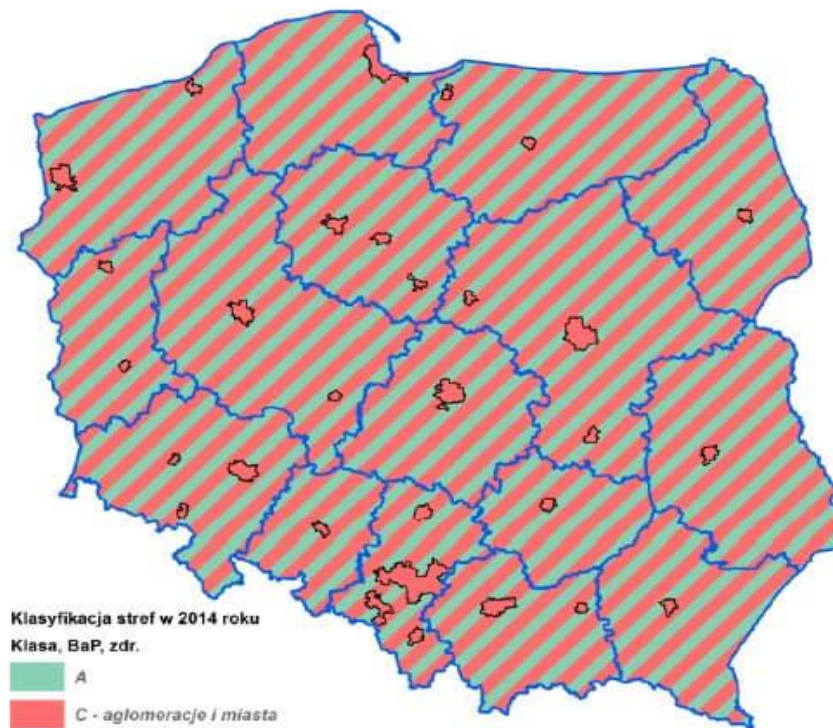


•roślin

•obejmuje 3 zanieczyszczenia: dwutlenek siarki (SO₂), tlenki azotu (NO_x) oraz ozon (O₃).

Strefę stanowi:

- aglomeracja > 250 tysięcy mieszkańców
- miasto > 100 tysięcy mieszkańców
- pozostały obszar województwa



Klasyfikacja stref w 2014 roku

Klasa, BaP, zdr.

A

C - aglomeracje i miasta

C - pozostałe strefy

Granice stref - województw

Granice stref - aglomeracji i miast

Zródło danych: Państwowy Monitoring Środowiska - Inspekcja Ochrony Środowiska
Opracowanie: Instytut Ochrony Środowiska - Państwowy Instytut Badawczy



Ocena jakości powietrza – klasyfikacja stref

poziom substancji nie przekracza poziomu dopuszczalnego

Klasa A

Konieczne jest dążenie do utrzymania najlepszej jakości powietrza zgodnej ze zrównoważonym rozwojem

poziom choćby jednej substancji **mieści się pomiędzy poziomem dopuszczalnym, a poziomem dopuszczalnym powiększonym o margines tolerancji**

Klasa B

Konieczne określenie przyczyn przekroczenia poziomu dopuszczalnego substancji w powietrzu i podjęcie działań w celu zmniejszenia emisji substancji dotyczy PM 2,5 (2010-2014)

•poziom choćby jednej substancji przekracza poziom dopuszczalny powiększony o margines tolerancji

•Klasa C

•Konieczne opracowanie lub aktualizacja Programu Ochrony Powietrza (POP) w celu osiągnięcia poziomów dopuszczalnych substancji w powietrzu



Program Ochrony Powietrza - POP

Dla stref, w których stwierdzone zostało przekroczenie choćby jednego* poziomu dopuszczalnego lub docelowego w odniesieniu do substancji podlegających ocenie jakości powietrza, Zarząd Województwa jest zobligowany do przedstawienia na podstawie art. 91 ustawy Prawo ochrony środowiska, projektu uchwały w sprawie programu ochrony powietrza (POP), mającego na celu osiągnięcie dopuszczalnych poziomów substancji w powietrzu oraz pułapu stężenia ekspozycji.

Program Ochrony Powietrza

akt prawa miejscowego – program naprawczy, którego realizacja ma na celu osiągnięcie dopuszczalnych poziomów zanieczyszczeń w powietrzu oraz pułapu stężenia ekspozycji.

*W przypadku wystąpienia kilku przekroczeń zanieczyszczeń mogą zostać one ujęte w jednym Programie



Zarząd Województwa ustala w POP:

- obszar objęty zakresem jego obowiązywania,
- naruszone standardy jakości środowiska wraz z podaniem zakresu naruszenia,
- podstawowe kierunki i zakres działań niezbędnych do przywracania standardów jakości środowiska,
- harmonogram rzeczowo-finansowy planowanych działań,
- podmioty, do których skierowane są obowiązki ustalone w programie,



Zadania organów administracji samorządowej w zakresie ochrony powietrza, określone w **ustawie z 27.04.2001 r Prawo ochrony środowiska** (Dz.U. 2001 Nr 62 poz. 627) wykonują:

Zarządy Województw

- przygotowują programy ochrony powietrza (POP) i plany działań krótkoterminowych dla stref, w których wystąpiły przekroczenia poziomów dopuszczalnych lub poziomów docelowych poszczególnych substancji
- posiadają uprawnienia do określenia na terenie województwa rodzajów lub jakości paliw dopuszczonych do stosowania – uchwała antysmogowa;
- sposobu realizacji i kontroli tego obowiązku;

organy wykonawcze szczebla gminnego i powiatowego

- zobowiązane są do wydania opinii w sprawie projektów programów ochrony powietrza i planów działań krótkoterminowych – uchwała antysmogowa;
- zobowiązane są realizować programy ochrony powietrza, uchwalone przez sejmik województwa;
- przekazują informacje o realizacji POP i Planów Działań Krótkoterminowych, zobowiązani są **wójtowie, burmistrzowie, prezydenci miast i starostowie** właściwi ze względu na występowanie obszarów przekroczeń.

Przykładowe działania jakie mogą zostać ujęte w POP:

- Wprowadzenie ograniczeń eksploatacji urządzeń grzewczych na paliwa stałe,
- Realizacja gminnych programów ograniczania niskiej emisji – PGN, SEAP, SECAP
- Eliminacja niskosprawnych urządzeń na paliwa stałe,
- Rozbudowa i modernizacja sieci ciepłowniczych i sieci gazowych zapewniająca podłączenie nowych użytkowników,
- Termomodernizacja budynków oraz wspieranie budownictwa energooszczędnego w budownictwie mieszkaniowym oraz w obiektach użyteczności publicznej,
- Ograniczenie emisji z transportu (np. zalecenie korzystania z komunikacji miejskiej)
- Ograniczenie emisji przemysłowej (np. mycie placów i ulic na terenach przemysłowych w celu ograniczenia pylenia wtórnego),
- Edukacja ekologiczna mieszkańców (np. kampanie informacyjne, spotkania),
- Poprawa warunków przewietrzania miast i ochrona terenów zielonych.



Krajowy Program Ochrony Powietrza

W sytuacji gdy przekroczenie poziomów dopuszczalnych lub docelowych substancji w powietrzu występuje na znacznym obszarze kraju, **a działania podjęte przez organy administracji samorządowej nie wpływają na poprawę stanu jakości powietrza**, minister właściwy do spraw środowiska może, zgodnie z art. 91c ustawy z dnia 27 kwietnia 2001 r. – Prawo ochrony środowiska (Dz.U. z 2013 r. poz. 1232, z późn. zm.), opracować **Krajowy Program Ochrony Powietrza (KPOP)**.

KPOP został przyjęty 3 września 2015 r. ma na celu poprawę jakości życia mieszkańców, ochronę ich zdrowia i warunków życia, z uwzględnieniem zasad ochrony środowiska. Jego realizacja ma pozwolić na osiągnięcie w możliwie krótkim czasie dopuszczalnych poziomów pyłu zawieszzonego i innych szkodliwych substancji w powietrzu, wynikających z obowiązujących przepisów prawa, a w perspektywie do 2030 r. – poziomów wskazywanych przez Światową Organizację Zdrowia.

KPOP to dokument strategiczny wyznaczający cele i kierunki działań, jakie powinny zostać uwzględnione, **w szczególności na szczeblu lokalnym** oraz w programach ochrony powietrza.



JAKOŚĆ POWIETRZA W POLSKICH MIASTACH WPŁYW NA ZDROWIE MIESZKAŃCÓW

Table 10.1 Premature deaths attributable to PM_{2.5}, NO₂ and O₃ exposure in 41 European countries and the EU-28, 2016

Country	Population (1 000)	PM _{2.5}		NO ₂		O ₃	
		Annual mean (°)	Premature deaths (°)	Annual mean (°)	Premature deaths (°)	SOMO35 (°)	Premature deaths (°)
Austria	8 700	12.0	5 300	18.9	1 000	4 522	270
Belgium	11 311	12.7	7 600	21.7	1 600	2 203	180
Bulgaria	7 154	22.3	13 100	18.8	1 100	3 347	280
Croatia	4 191	19.4	5 300	15.2	260	4 996	190
Cyprus	1 184	13.7	580	24.0	240	5 612	30
Czechia	10 554	16.6	9 600	15.2	240	4 353	350
Denmark	5 707	9.2	2 700	10.4	80	2 293	90
Estonia	1 316	5.9	500	7.8	< 1	1 949	20
Finland	5 487	5.1	1 500	8.0	< 1	1 510	60
France	64 977	10.9	33 200	17.3	7 500	3 420	1 400
Germany	82 176	11.6	59 600	20.2	11 900	3 368	2 400
Greece	10 784	19.6	12 900	19.6	2 900	6 871	640
Hungary	9 830	17.5	12 100	16.6	770	3 952	380
Ireland	4 726	6.8	1 100	11.0	50	1 323	30
Italy	60 666	16.6	58 600	22.1	14 600	6 058	3 000
Latvia	1 969	10.9	1 700	12.0	60	2 773	60
Lithuania	2 889	11.8	2 600	11.7	20	2 456	70
Luxembourg	576	11.4	230	20.7	50	2 211	10
Malta	450	11.1	210	14.9	< 1	5 985	20
Netherlands	16 979	11.3	9 200	20.5	1 500	2 428	270
Poland	37 967	20.6	43 100	15.2	1 500	3 699	1 100
Portugal	9 809	8.3	4 900	15.3	610	4 074	320
Romania	19 761	16.8	23 400	17.6	2 600	2 485	490
Slovakia	5 426	17.6	4 800	13.5	20	4 232	160

JAK podaje w raporcie za 2019 rok Europejska Agencja Środowiska
ROCZNIE Z POWODU ZŁEJ JAKOŚCI POWIETRZA PRZEDWCZEŚNIE UMIERA 45 TYS. POLAKÓW

<https://www.eea.europa.eu/publications/air-quality-in-europe-2019>



Dziękuję za uwagę

Zdzisław Czucha
Doradca Miast
Tel. +48 501098096
zdzislaw.czucha@zmp.poznan.pl