

PARTNERSTWO I WSPÓŁPRACA JST JAKO CZYNNIK ROZWOJU LOKALNEGO

DLACZEGO WSPÓŁPRACA POMIĘDZY SAMORZĄDAMI JEST KONIECZNA
i KORZYSTNA

Aglomeracja Wałbrzyska – Strategia Sudety 2030, ZIT Aglomeracji
Wałbrzyskiej

Roman Szełemej Prezydent Wałbrzycha

XII Seminarium Związku Miast Polskich w ramach Programu Forum
Rozwoju Lokalnego, 12 listopada 2020.



ZINTEGROWANE INWESTYCJE TERYTORIALNE AGLOMERACJI WAŁBRZYSKIEJ W LATACH 2014-2020

22 LISTOPADA 2013 r. DEKLARACJA AGLOMERACJI WAŁBRZYSKIEJ:

- podpisana przez 23 gminy: Boguszów-Gorce, Czarny Bór, Dobromierz, Głuszyca, Jaworzyna Śląska, Jedlina-Zdrój, Miasto Kamienna Góra, Gmina Kamienna Góra, Lubawka, Marcinowice, Mioszów, Miasto Nowa Ruda, Gmina Nowa Ruda, Stare Bogaczowice, Strzegom, Szczawno-Zdrój, Świebodzice, Gmina Miasto Świdnica, Gmina Świdnica, Walim, Wałbrzych, Żarów, Radków (który później wystąpił z AW)

AGLOMERACJA WAŁBRZYSKA w 2013:

- powierzchnia: 1748 km² - to jest 9% obszaru Dolnego Śląska
- ludność: 415 800 osób - to jest 14,3% potencjału ludnościowego Dolnego Śląska





STRATEGIA ZINTEGROWANYCH INWESTYCJI TERYTORIALNYCH AGLOMERACJI WAŁBRZYSKIEJ 2014-2020

CEL GŁÓWNY w 2013 (WIZJA ROZWOJU):
AGLOMERACJA WAŁBRZYSKA BĘDZIE WAŻNYM OŚRODKIEM WZROSTU
WOJEWÓDZTWA DOLNOŚLĄSKIEGO, GDZIE REALIZOWANE BĘDĄ
PRZEDSIĘWZIĘCIA
SŁUŻĄCE BUDOWANIU NOWEGO PROFILU GOSPODARCZEGO
PRZYWRACAJĄCEGO JEJ RANGĘ W OTOCZENIU, ZAŚ MIESZKAŃCY BĘDĄ
KREOWAĆ
I AKTYWNI UCZESTNICZYĆ W INICJATYWACH WZMACNIAJĄCYCH
WALORY
MIEJSCA, WYKORZYSTUJĄC ATRAKCYJNOŚĆ ŚRODOWISKA
NATURALNEGO I ANTROPOGENICZNEGO.

Strategia Zintegrowanych Inwestycji Terytorialnych

AGLOMERACJI WAŁBRZYSKIEJ



Styczeń 2016

ZITNEGROWANE INWESTYCJE TERYTORIALNE AGLOMERACJI WAŁBRZYSKIEJ (ZIT AW)

NAJWAŻNIEJSZE WYDARZENIA

2015

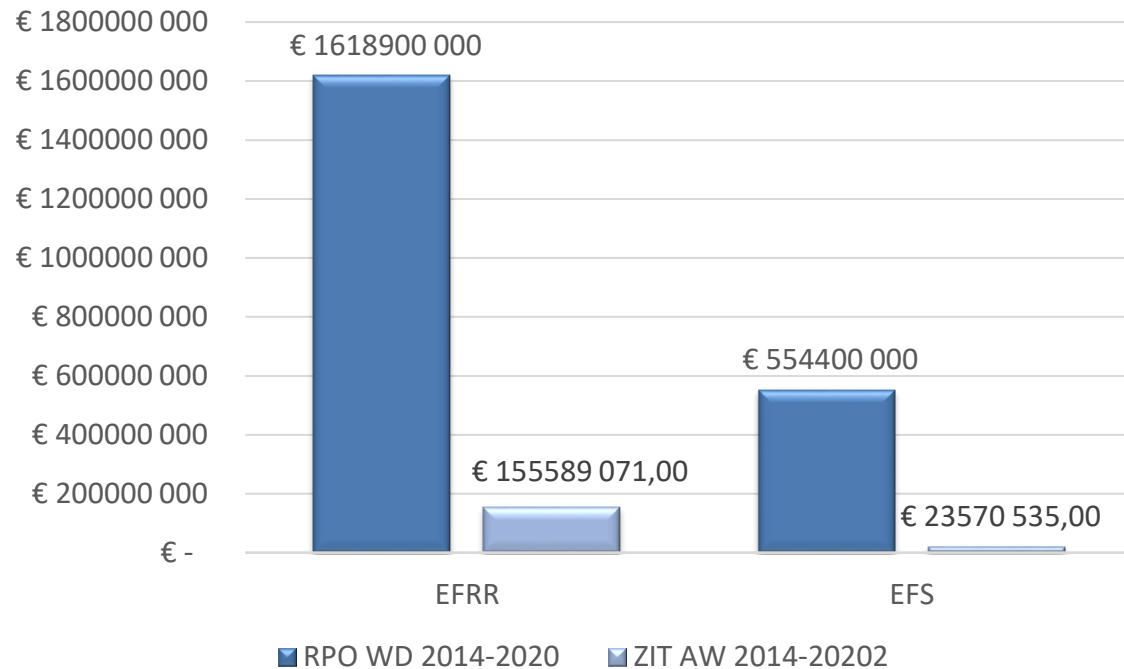
- Zawarcie Porozumienia międzygminnego przez Gminy tworzące ZIT AW w sprawie zasad współpracy przy programowaniu, wdrażaniu, finansowaniu, ewaluacji, bieżącej obsłudze i rozliczeniach ZIT AW oraz powierzenia przez Strony porozumienia gminie Wałbrzych realizacji zadań w wariancie maksymalnego/pełnego poziomu zarządzania w ramach instrumentu ZIT AW
- Podjęcie przez Radę Miejską Wałbrzycha uchwały w sprawie utworzenia gminnej jednostki organizacyjnej pod nazwą: Instytucja Pośrednicząca Aglomeracji Wałbrzyskiej
- Zawarcie Porozumienia w sprawie powierzenia zadań w ramach instrumentu ZIT Regionalnego Programu Operacyjnego Województwa Dolnośląskiego 2014-2020 przez Zarząd Województwa Dolnośląskiego – Gminie Wałbrzych jako Instytucji Pośredniczącej

2016

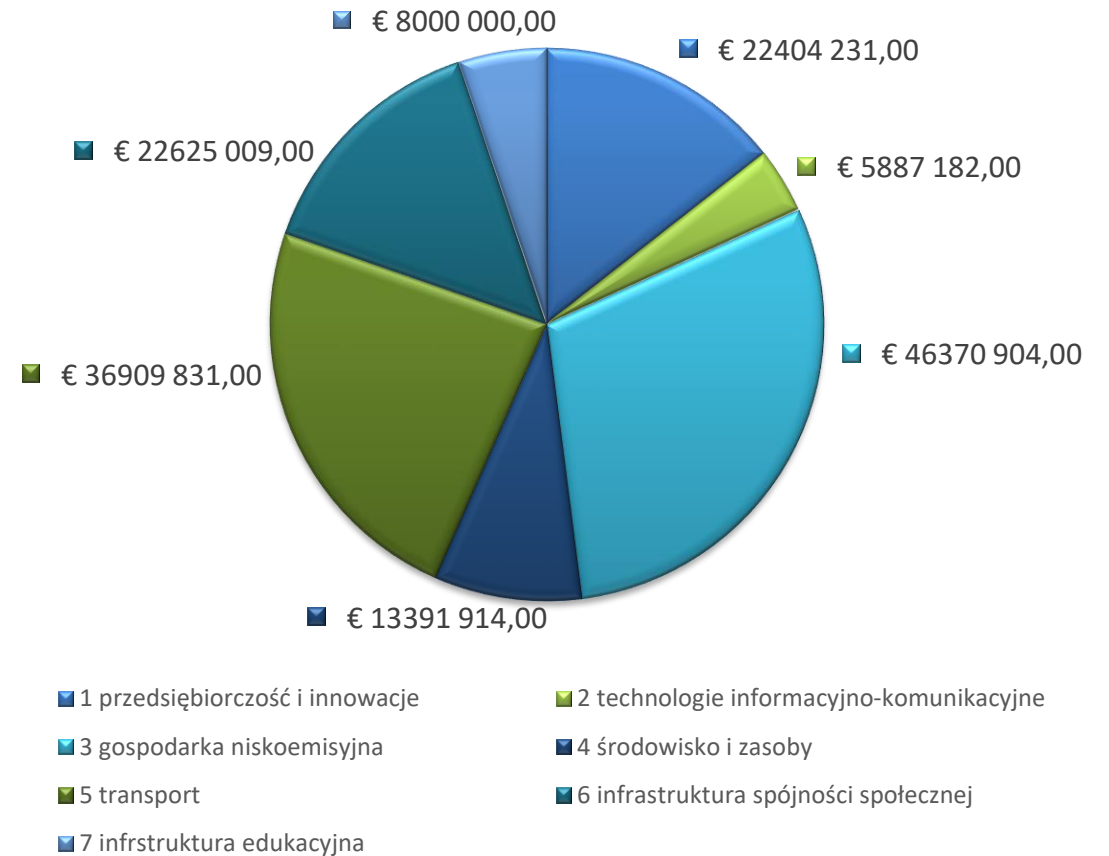
- Listopad – podpisanie pierwszej umowy o dofinansowanie projektu ze środków ZIT AW

ZIT AW W PERSPEKTYWIE FINANSOWEJ 2014-2020

Budżet ZIT AW określony został w Porozumieniu w sprawie powierzenia zadań w ramach instrumentu Zintegrowane Inwestycje Terytorialne Regionalnego Programu Operacyjnego Województwa Dolnośląskiego 2014-2020 przez Zarząd Województwa Dolnośląskiego – Gminie Wałbrzych jako Instytucji Pośredniczącej.



Budżet ZIT AW (EFRR)



- alokacja aktualna na 30.06.2020 zgodna z SZOOP z 29.06.2020



42

ogłoszone konkursy
w ramach EFRR



1114

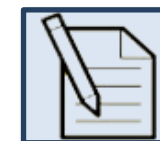
przeprowadzonych
kontroli



742

oceniane wnioski

**Wdrażanie
ZIT AW**



337

obowiązujących
umów



427

projekty wybrane do
dofinansowania



620 mln

wkład UE we wnioskach wybranych
do dofinansowania



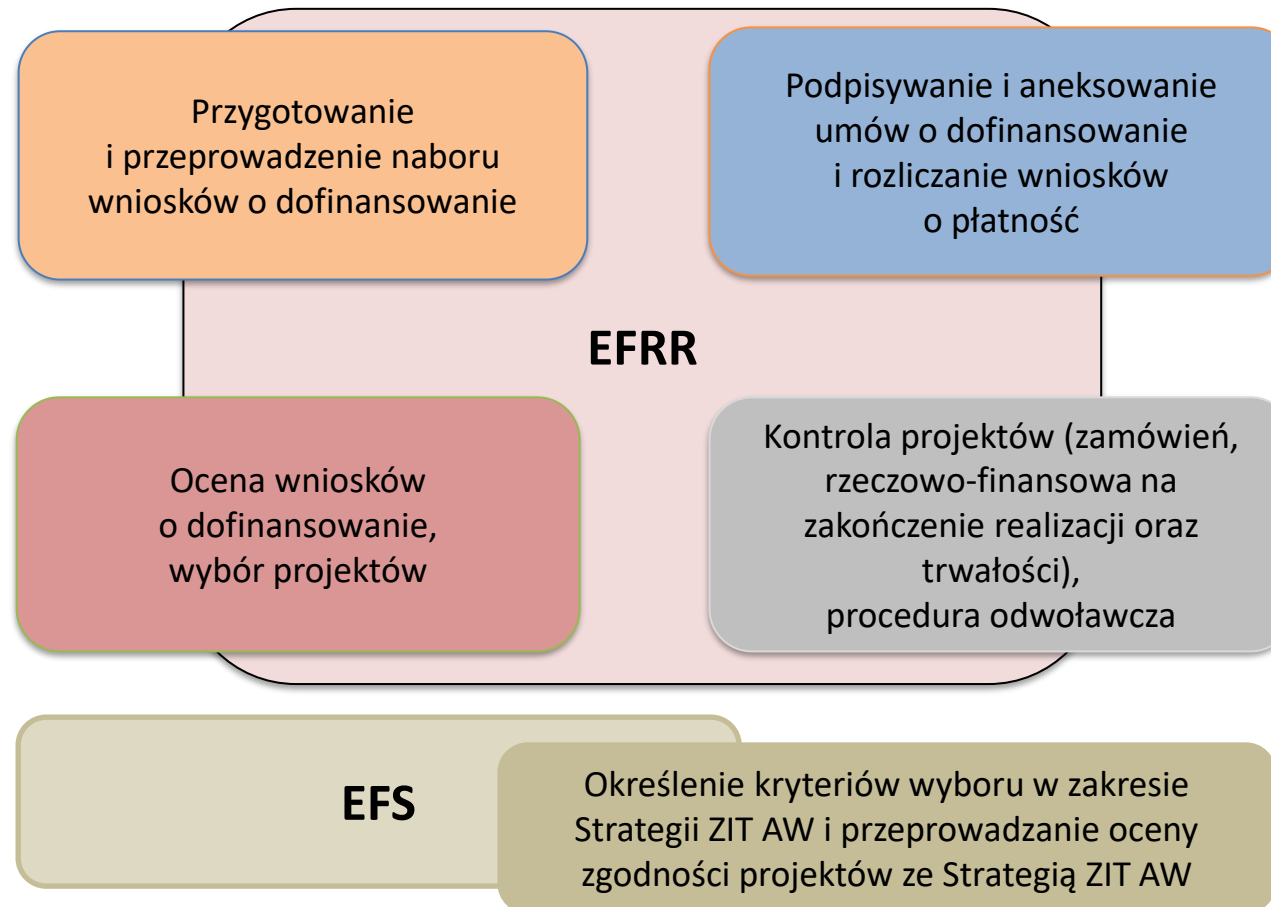
1500

zweryfikowanych
wniosków o płatność

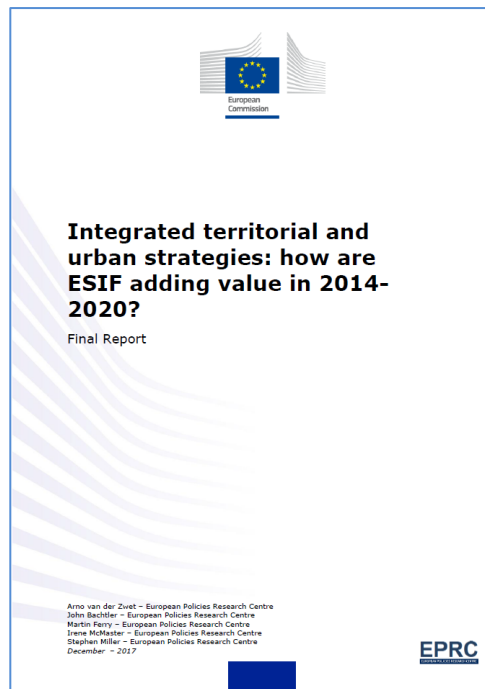


■ INSTYTUCJA POŚREDNICZĄCA AGLOMERACJI WAŁBRZYSKIEJ

Zakres realizacji zadań w ramach RPO WD 2014-2020



ZIT AW JAKO PRZYKŁAD DOBREJ PRAKTYKI WE WDRAŻANIU POLITYKI SPÓJNOŚCI UE



4.5 Governance dimension

„**Local or regional authorities have taken a proactive approach.** The IB for the Walbrzych Agglomeration SUD is the only one in Poland with full ITI implementation responsibilities. All other ITIs in Poland depend to varying extents on the support of regional MAs, e.g. to conduct project calls, formally and substantially assess projects, or sign contracts with beneficiaries and carry out financial control. Despite the additional challenges coming with full responsibility, it was important for the agglomeration’s leader to directly manage the ITI to build local capacity and ensure local decision-making. **This required extensive negotiations and efforts to apply for additional funding from the regional OP to employ enough people, train them, and build capacity to manage the implementation process.**”

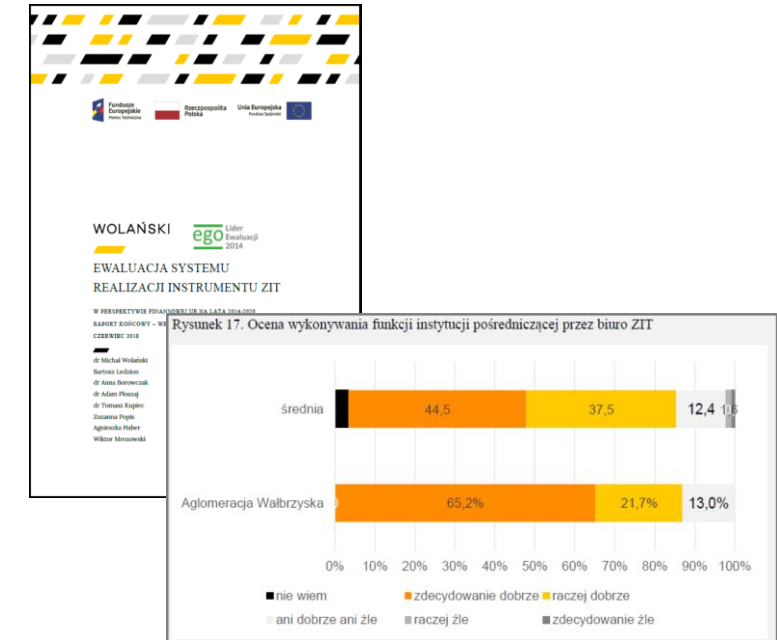
5.3 Lessons learned and good practice

„(...)One of the benefits of introducing integrated place-based approaches is considered to be **the opportunity to build capacity and knowledge in relation to strategy development and implementation at the urban and/or regional level.** (...) Lublin and **Walbrzych** also acknowledge positive capacity-building effects.”

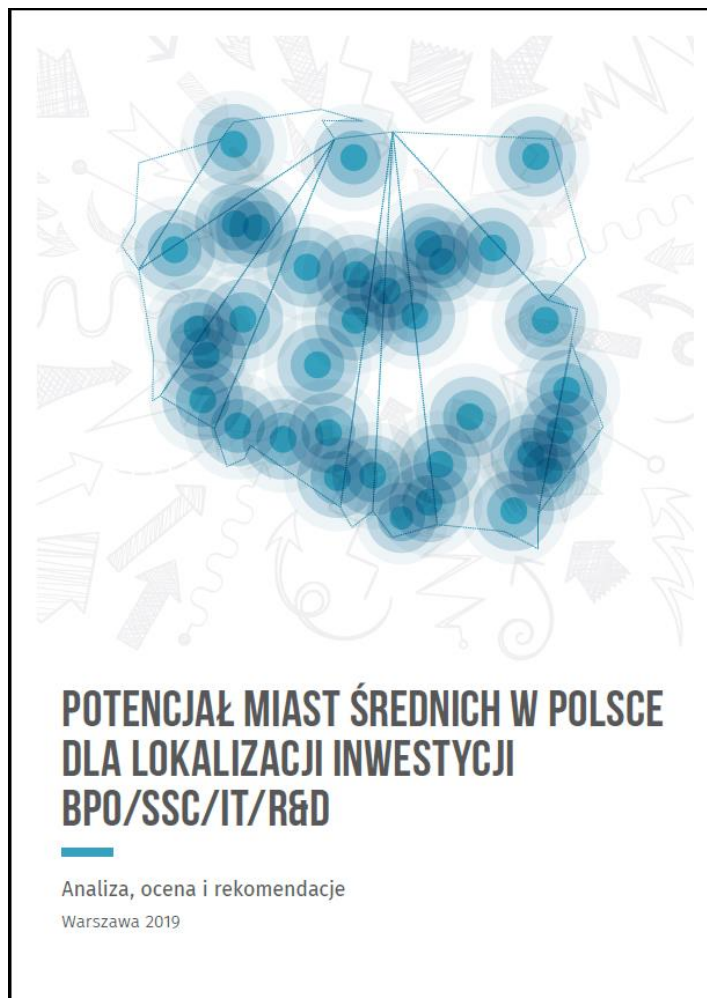
ZIT AW W RAPORCIE KOŃCOWYM Z EWALUACJI SYSTEMU REALIZACJI INSTRUMENTU ZIT

STUDIUM PRZYPADKU 3. ZIT AGLOMERACJI WAŁBRZYSKIEJ

„Duży zakres przekazanych do IP zadań nie spowodował negatywnego odbioru wykonywania tych funkcji w ocenie koordynatorów. Co więcej, **ocenę tę należy uznać za bardzo pozytywną**. 87% respondentów w badaniu CAWI oceniło, że funkcjonowanie IP w Aglomeracji Wałbrzyskiej za zdecydowanie lub raczej dobre. Średnia dla wszystkich badanych ZIT była dla tych odpowiedzi niewiele mniejsza, o ok. 5 p.p., jednakże wyraźna różnica widoczna jest względem odpowiedzi zdecydowanie dobrze. **Średnio w tym stopniu oceniało to zagadnienie 44,5% respondentów, za to w Wałbrzychu – ponad 65%. Tak wysoka ocena prowadzenia zadań IP jest jedną z najlepszych w Polsce** – IP AW ustępuje pod tym względem jedynie ZIT Bydgosko-toruńskiego Obszaru Funkcjonalnego, Białostockiego Obszaru Funkcjonalnego i Subregionu Centralnego Województwa Śląskiego. **Tę pozytywną ocenę potwierdzają także wnioski z wywiadów przeprowadzanych w gminach będących partnerami w ZIT AW. Podkreślano w nich bardzo zaangażowane podejście do pomocy beneficjentom oraz chęć bieżącej współpracy, ale także zwykłą bliskość geograficzną do siedziby IP w Wałbrzychu, która powodowała, że organizacja spotkań dotyczących bieżących tematów nie wiązała się z koniecznością uwzględnienia utrudnień w dojazdach, a kontakt w sytuacjach problemowych z IP był zdecydowanie łatwiejszy niż w przypadku IZ zlokalizowanej we Wrocławiu.**”



WAŁBRZYCH SILNYM INNOWATOREM




Związek Liderów Sektora Usług Biznesowych (ABSL), na zlecenie Ministerstwa Inwestycji i Rozwoju, przeanalizował 35 miast średniej wielkości pod kątem ich atrakcyjności dla inwestorów poszukujących lokalizacji pod działalność biznesową i tworzenie nowych miejsc w sektorze usług biznesowych (BPO, SSC, IT, R&D).

Jednym z elementów analizy było sprawdzenie innowacyjności tych miast – ABSL wytypował liderów innowacyjności wśród miast średnich, stosując pięciostopniową skalę.

Wałbrzych został wyróżniony jako **silny innowator** m.in. za **działania związane z powołaniem w 2011 r. Aglomeracji Wałbrzyskiej**.

„Aglomeracja Wałbrzyska jest pionierem w kraju w zakresie zarządzania funduszami UE na poziomie zintegrowanych inwestycji terytorialnych (AW pełni bowiem rolę Instytucji Pośredniczącej dla programów ZIT w obecnej perspektywie finansowej).”

STRATEGIA ROZWOJU AGLOMERACJI WAŁBRZYSKIEJ JAKO DOBRY PRZYKŁAD




JOINT RESEARCH CENTRE - EU SCIENCE
JRC Newsroom

European Commission > JOINT RESEARCH CENTRE >

Strategia rozwoju aglomeracji wałbrzyskiej jako dobry przykład wielopoziomowego sprawowania rządów w Europie

25/09/2020



© EU JRC 2020


Strategię zintegrowanych inwestycji terytorialnych aglomeracji wałbrzyskiej wskazano jako dobry przykład wielopoziomowego sprawowania rządów w Podręczniku strategii zrównoważonego rozwoju obszarów miejskich JRC. Podręcznik ten zawiera wskazówki metodyczne dla miast w zakresie opracowywania i wdrażania strategii miejskich w ramach europejskiej polityki spójności. W ramach systemu wielopoziomowego sprawowania rządów jednym z wyzwań dla decydentów może być sposób budowania zdolności administracyjnych i korzystania z doświadczeń dostępnych na różnych poziomach zarządzania.

Przypadek Wałbrzcha jest ciekawy, ponieważ jego strategię wykorzystano do utworzenia ram współpracy na poziomie regionalnym, powiatowym i gminnym, budowania odpowiedzialności za wdrażanie polityki spójności z szerszym gronem partnerów oraz zwiększania zdolności administracyjnych.

Dzięki europejskim funduszom strukturalnym i inwestycyjnym Polska wdrożyła kilka miejskich i terytorialnych strategii zrównoważonego rozwoju za pośrednictwem dwóch instrumentów polityki – zintegrowanych inwestycji terytorialnych (ZIT) i rozwoju lokalnego kierowanego przez społeczność.


Interaktywne narzędzie mapowania JRC STRAT-Board zapewnia informacje na temat aktualnej sytuacji w zakresie wspierania przez UE rozwoju obszarów miejskich i rozwoju terytorialnego w ramach polityki spójności. W ramach tego narzędzia prowadzone jest mapowanie 68 strategii w Polsce, z czego 24 dotyczą głównych funkcjonalnych obszarów miejskich w kraju. Wkrótce JRC przeprowadzi nowe badanie skierowane do polskich instytucji zarządzających, aby zebrać nowe informacje na temat strategii i zaktualizować narzędzie.

[Go to related site](#)



European Commission

HANDBOOK OF
**SUSTAINABLE
URBAN DEVELOPMENT
STRATEGIES**



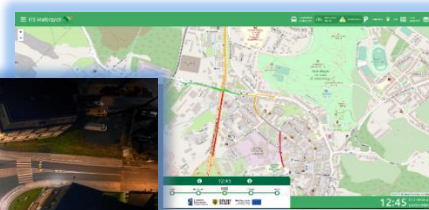
Joint
Research
Centre

ELR 29990 EN

WSPÓŁPRACA GMIN AGLOMERACJI WAŁBRZYSKIEJ – WSPÓLNE PROJEKTY

Cel strategiczny Programu:

Poprawa jakości i atrakcyjności transportu publicznego na obszarze Aglomeracji Wałbrzyskiej



Realizacja Programu:

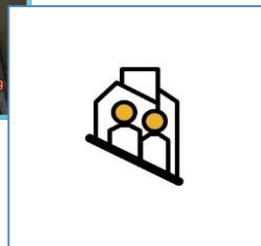
- Liczba projektów: **17**
- łączna wartość projektów: **121 518 845, 90 zł**
- łączna wartość wkładu UE: **87 124 706, 90 zł**

WSPÓŁPRACA GMIN AGLOMERACJI WAŁBRZYSKIEJ

Termomodernizacja

Realizacja:

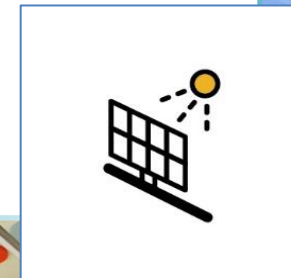
- ✓ Liczba projektów: **68**
- ✓ łączna wartość projektów: **139 986 532, 30 zł**
- ✓ łączna wartość wkładu UE: **81 074 995, 90 zł**



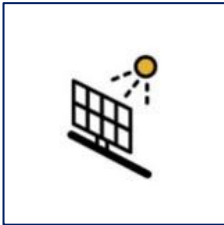
Rewitalizacja

Realizacja:

- ✓ Liczba projektów: **104**
- ✓ łączna wartość projektów: **128 373 811, 60 zł**
- ✓ łączna wartość wkładu UE: **72 987 272, 40 zł**



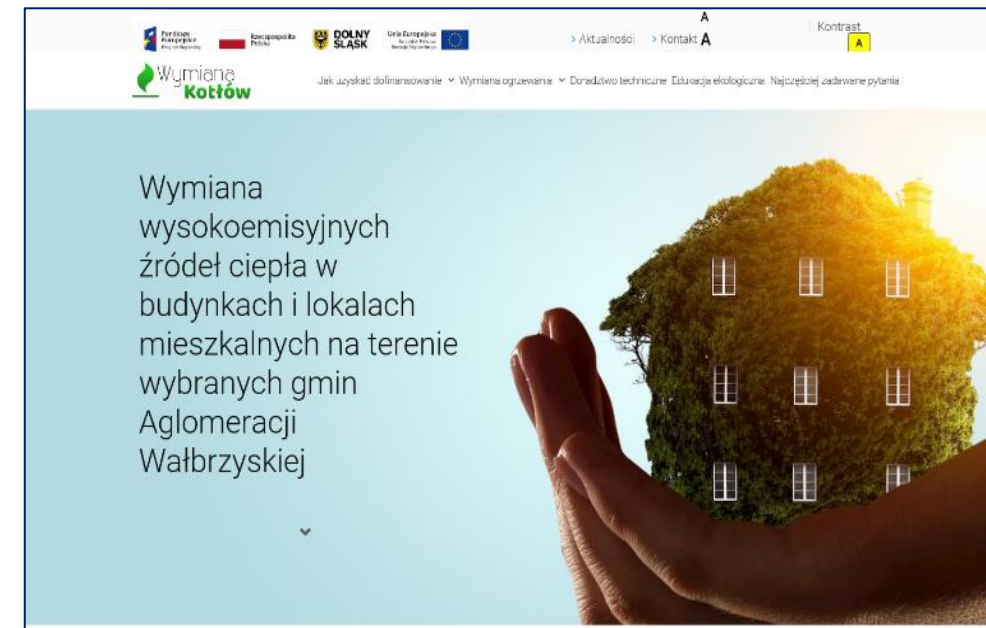
WSPÓŁPRACA GMIN AGLOMERACJI WAŁBRZYSKIEJ



Modernizacja systemów grzewczych i odnawialne źródła energii – 2 projekty dotyczące zwalczania emisji kominowej

- Stare Bogaczowice
- Szczawno Zdrój
- Miasto Kamienna Góra
- Gmina Kamienna Góra
- Czarny Bór

- Miasto Świdnica
- Żarów
- Wałbrzych
- Walim
- Gmina Świdnica
- Świebodzice
- Strzegom
- Miasto Nowa Ruda
- Gmina Nowa Ruda
- Mieroszów
- Marcinowice
- Jaworzyna Śląska
- Głuszyca
- Dobromierz
- Boguszów – Gorce



<http://wymianakotlow.pl/>

ZINTEGROWANE INWESTYCJE TERYTORIALNE AGLOMERACJI WAŁBRZYSKIEJ W LATACH 2021-2027

6 NOWYCH CZŁONKÓW

22 MAJA 2020 R. DEKLARACJA O WSPÓŁPRACY W RAMACH ZINTEGROWANYCH INWESTYCJI TERYTORIALNYCH AGLOMERACJI WAŁBRZYSKIEJ W PERSPEKTYWIE FINANSOWEJ UE NA LATA 2021-2027

- podpisana przez 28 gmin: Boguszów-Gorce, Czarny Bór, Dobromierz, Głuszyca, Jaworzyna Śląska, Jedlina-Zdrój, Miasto Kamienna Góra, Gmina Kamienna Góra, Lubawka, Marcinowice, Mieroszów, Miasto Nowa Ruda, Gmina Nowa Ruda, Stare Bogaczowice, Strzegom, Szczawno-Zdrój, Świebodzice, Gmina Miasto Świdnica, Gmina Świdnica, Walim, Wałbrzych, Żarów, Miasto Jawor, Mściwojów, Męcinka, Paszowice, Wądroże Wielkie, Radków.

AGLOMERACJA WAŁBRZYSKA po 22 maja 2020:

- powierzchnia: 2 316 km² - to jest 11, 6 % obszaru Dolnego Śląska
- ludność: 448 328 osób - to jest 15,45 % potencjału ludnościowego Dolnego Śląska



■ PODEJŚCIE TERYTORIALNE W OBSZARZE FUNKCJONALNYM AGLOMERACJI WAŁBRZYSKIEJ

Programowanie 2021-2027

1. Przeprowadzenie analizy wyzwań, potrzeb i potencjału obszaru funkcjonalnego – bardziej skuteczna i trafna interwencja publiczna ze względu na lepszą identyfikację potrzeb
2. Tworzenie strategicznych podstaw rozwoju obszaru funkcjonalnego – zwiększenie wpływu na kształt i sposób realizacji wspieranych działań
3. Przygotowanie zintegrowanych projektów kompleksowo odpowiadających na potrzeby obszaru funkcjonalnego - unikanie powielania przedsięwzięć, osiągnięcie efektu skali przy realizacji wspólnych przedsięwzięć
4. Wdrażanie partnerskiego modelu współpracy na obszarze AW (procedury wspólnego programowania i zarządzania), model wdrażania sprawdził się w obecnej perspektywie finansowej (dobra praktyka w ocenie MFiPR oraz KE)
5. Planowana forma prawna ZIT AW: porozumienie międzygminne

ANALIZA WSTĘPNYCH LIST PROJEKTÓW Z GMIN AGLOMERACJI WAŁBRZYSKIEJ NA LATA 2021-2027 – BADANIE POTRZEB GMIN

- Liczba gmin uczestniczących w badaniu – **28**
- Łączna liczba zgłoszonych projektów – **453**

| | WARTOŚĆ CAŁKOWITA PROJEKTÓW | WARTOŚĆ WYDATKÓW KWALIFIKOWNAYCH PROJEKTÓW | WARTOŚĆ DOFINANSOWANIA (MAX 70%) |
|--------------------|--|---|---|
| <u>RAZEM [PLN]</u> | <u>4 307 054 600,15</u> | <u>4 254 113 600,15</u> | <u>2 974 562 330,09</u> |
| <u>RAZEM [EUR]</u> | <u>1 025 489 190,51</u> | <u>1 012 884 190,51</u> | <u>708 229 126,21</u> |

Projekty zgłoszone w poszczególnych celach polityki spójności

| | Wartość całkowita projektów [PLN] | Wartość wydatków kwalifikowanych projektów | Wartość dofinansowania (max 70%) | Ilość projektów priorytetowych |
|------------|--------------------------------------|--|--|-----------------------------------|
| CP1 | 304 051 600,00 | 272 301 600,00 | 189 696 030,00 | 3 |
| CP2 | 2 581 178 000,00 | 2 571 349 000,00 | 1 797 107 000,00 | 69 |
| CP3 | 292 000 000,00 | 292 000 000,00 | 204 400 000,00 | 9 |
| CP4 | 663 272 000,00 | 660 959 000,00 | 462 666 200,00 | 25 |
| CP5 | 304 051 600,00 | 272 301 600,00 | 189 696 030,00 | 27 |



Złożono 133 projekty priorytetowe dla rozwoju gmin (po 5 dla każdej z jst) wskazane do realizacji, wśród których znajdują się zarówno projekty indywidualne, jak i zintegrowane/partnerskie.

Złożono 129 projektów w ramach EFRR

Wydatki całkowite: 1 836 135 600,00 PLN

Wydatki kwalifikowane: 1 826 678 600,00 PLN

Wartość dofinansowania: 1 263 992 129,99 PLN

Złożono 4 projekty w ramach EFS

Wydatki całkowite: 16 220 000,00 PLN

Wydatki kwalifikowane: 14 795 000,00 PLN

Wartość dofinansowania: 10 329 500,00 PLN

Projekty priorytetowe w ramach EFS złożono tylko w ramach celu CP4 - „Europa o silniejszym wymiarze społecznym”.



DIAGNOZA PROJEKTÓW PRIORYTETOWY DLA ROZWOJU GMIN AGLOMERACJI WAŁBRZYSKIEJ

Z opisu i charakterystyki projektów wynika, że ich zakres rzeczowy dotyczy w szczególności:

- strefy aktywności gospodarczej (CP1),
- termomodernizacji, niskiej emisji, budowy ścieżek rowerowych, rewitalizacji, budowy i modernizacji sieci wodociągowych/kanalizacyjnych (CP2),
- przebudowy, budowy i remontów dróg/obwodnicy (CP3),
- budowy/rozbudowy/modernizacji centrów sportu, ośrodków zdrowia, centrów kultury, przedszkoli/żłobków/szkół, lokali mieszkalnych (CP4),
- aktywizacji seniorów oraz ochrony zdrowia (CP4 - EFS),
- rewitalizacji obiektów i terenów (CP5).



INFORMACJA O WSKAŹNIKACH

Gdyby zrealizować wszystkie projekty , **które zostały oznaczone jako priorytetowe**, w perspektywie 2021-2027 w Aglomeracji Wałbrzyskiej można by:

- objąć wsparciem **4 inkubatory** przedsiębiorczości i **1 strefę** aktywności gospodarczej
- wybudować ok. **70 km** dróg rowerowych,
- zmodernizować ponad **3000 wysokoemisyjnych źródeł ciepła**,
- dokonać wymiany około **1000 opraw oświetleniowych** na energooszczędne
- zakupić **43 szt. autobusów nisko lub bezemisyjnych**,
- dokonać redukcji emisji gazów cieplarnianych: szacowany spadek emisji gazów cieplarnianych - **1000 ton równoważnika CO₂**,
- objąć wsparciem ok.**10 obiektów** turystycznych, zabytkowych i rekreacyjnych,
- objąć wsparciem ok. **500 obiektów infrastruktury** oraz ok. **30 hektarów** powierzchni obszarów zlokalizowanych na rewitalizowanych obszarach.

PROJEKTY PARTNERSKIE W RAMACH EFRR

Integrujące minimum kilka gmin

- Złożono **43** projekty partnerskie w ramach EFRR
- Wydatki całkowite: 1 785 408 000,00 PLN
- Wydatki kwalifikowane: 1 777 608 000,00 PLN
- Wartość dofinansowania: 1 243 725 600,00 PLN
- Wśród projektów partnerskich w ramach EFRR wskazano 13 projektów na kwotę dofinansowania 847 111 000,00 PLN, które zostały uznane za priorytetowe w perspektywie finansowej 2021-2027
- Projekty nie oznaczone jako priorytetowe, opiewają na kwotę dofinansowania: 396 614 600,00 PLN

PROJEKTY PARTNERSKIE W RAMACH EFS

Integrujące minimum kilka gmin

- Złożono 18 projektów partnerskich w ramach EFS
- Wydatki całkowite: 18 484 000,00 PLN
- Wydatki kwalifikowane: 18 156 000,00 PLN
- Wartość dofinansowania: 12 731 699,99 PLN
- Wśród projektów partnerskich w ramach EFS wskazano 1 Projekt na kwotę dofinansowania 770 000,00 PLN, który został oznaczony wagą 1, tj. uznany za priorytetowy w perspektywie 2021-2027
- Projekty nie oznaczone wagą 1 opiewają na kwotę dofinansowania **11 961 699,99 PLN**

DIAGNOZA PROJEKTÓW PARTNERSKICH/ZINTEGROWANYCH

- Projekty Partnerskie w wysokim stopniu realizują Deklarację Samorządów Subregionu Wałbrzyskiego. Dekarbonizacja 2030.
- Inwestycje, zgodnie z założeniami Umowy Partnerstwa na lata 2021-2027, wynikają z wcześniej przeprowadzonych analiz i ujęcia ich w obowiązujących dokumentach strategicznych, np. Strategii Rozwoju Lokalnego, Planów Ochrony Powietrza, Planów Gospodarki Emisyjnej, Planów Rewitalizacji. Większość projektów została także ujęta w Strategii Sudety 2030 i jest zgodna z obowiązującą Strategią Rozwoju Województwa Dolnośląskiego.
- Powyższe dokumenty zostały przyjęte Uchwałami Rad Gmin i mają okres obowiązywania do roku 2025 lub 2030. Ich proces uchwalania i konsultacji został przeprowadzony zgodnie z wymogami dla dokumentów strategicznych. Dlatego możliwa była tak szybka identyfikacja propozycji projektów.

SUDETY 2030

Podstawą zawiązania Porozumienia „Sudety 2030” jest nierównomierny rozwój społeczno-gospodarczy Dolnego Śląska

Grudzień 2017 – podpisanie we Włeniu Deklaracji Sudeckiej. 108 samorządów subregionów wałbrzyskiego i jeleniogórskiego zobowiązało się w niej do podjęcia współpracy w celu poprawy warunków rozwoju społeczno-gospodarczego i poziomu życia mieszkańców południa Dolnego Śląska.



Zasięg terytorialny obszaru objętego tworzeniem Strategii Rozwoju Sudety 2030



SUDETY 2030



GDP 2016: 35,7 bln EUR

8,4% GDP of Poland [source: Eurostat]

GDP 2016 per capita: 12 300 EUR 110,8 % of GDP per capita of Poland, **2nd in the country** [source: Eurostat]

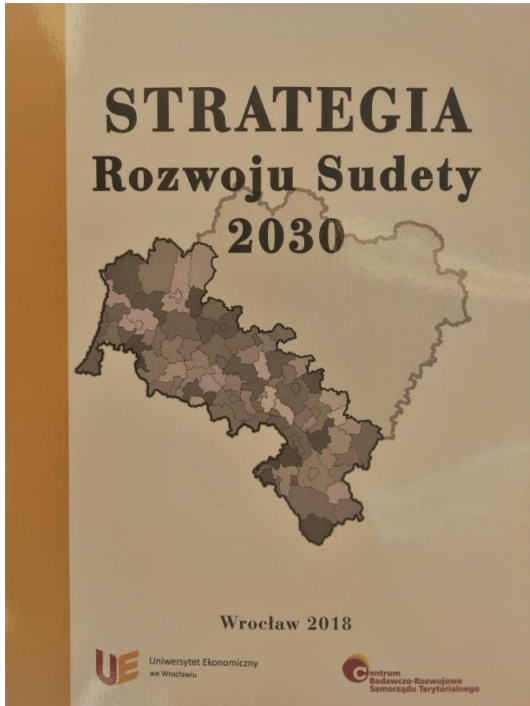
Industrialization level: 34,1% GDP (Poland: 23,9% GDP)
[source: GUS]

Lower Silesia – general information

| Subregion | Purchasing power standard (PPS) per inhabitant [EUR] | Purchasing power standard (PPS) per inhabitant [%] |
|--------------------|--|--|
| UE | 29 300 | 100 |
| Dolny Śląsk | 22 100 | 76 |
| Miasto Wrocław | 32 900 | 112 |
| Jeleniogórski | 15 800 | 54 |
| Legnicko-Głogowski | 27 100 | 92 |
| Wałbrzyski | 14 800 | 51 |
| Wrocławski | 20 800 | 71 |

[source: Eurostat]

STRATEGIA SUDETY 2030



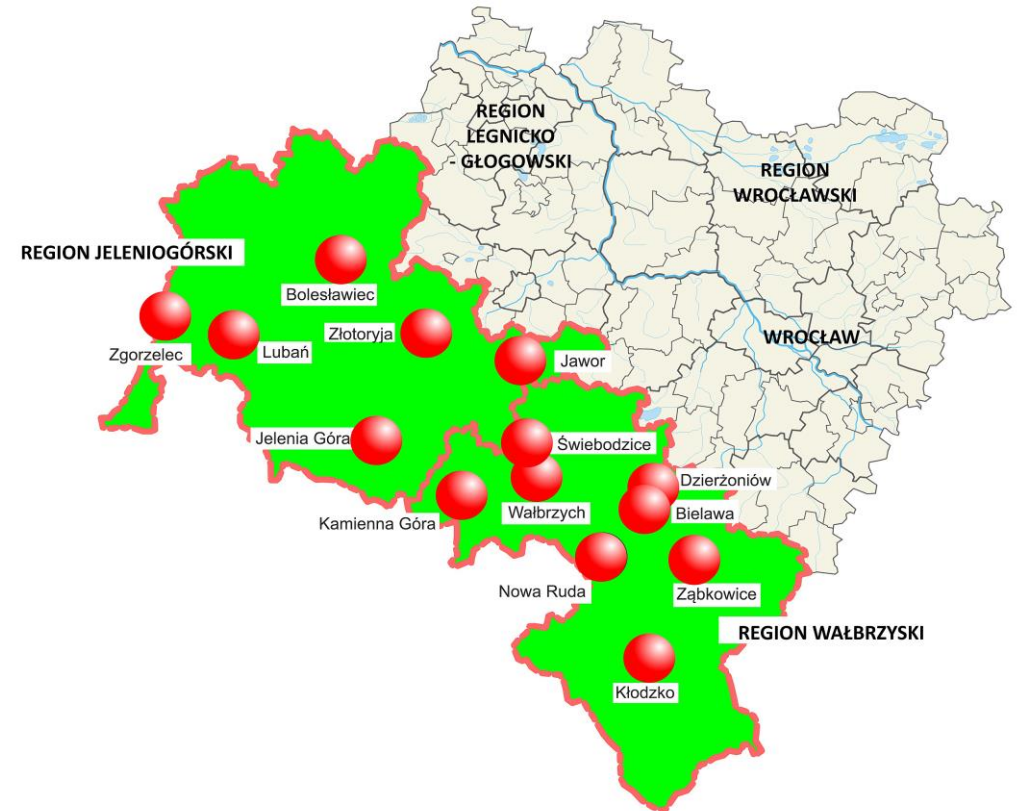
- Wspólny program modernizacji i rozwoju subregionów sudeckich,
- jedno z głównych narzędzi prowadzenia polityki rozwoju regionalnego i realizacji zaktualizowanej Strategii Rozwoju Województwa Dolnośląskiego 2030,
 - przyjęta w formie uchwał przez wszystkich sygnatariuszy,
- na jej podstawie opracowywana jest lista projektów inwestycyjnych które stworzą program wykonawczy do Strategii Sudety 2030,
- Program wykonawczy umożliwi pozyskiwanie środków finansowych na dalszy rozwój obu subregionów sudeckich.



SUDETY 2030

Rządowa polityka rozwoju regionalnego – Krajowa Strategia Rozwoju regionalnego 2030

Samorząd województwa dolnośląskiego wspólnie z sygnatariuszami Sudety 2030 zabiegał o wpisanie do dokumentu krajowego obu subregionów sudeckich jako obszarów zmarginalizowanych, wymagających strategicznej interwencji państwa poprzez finansowanie z programów rządowych.

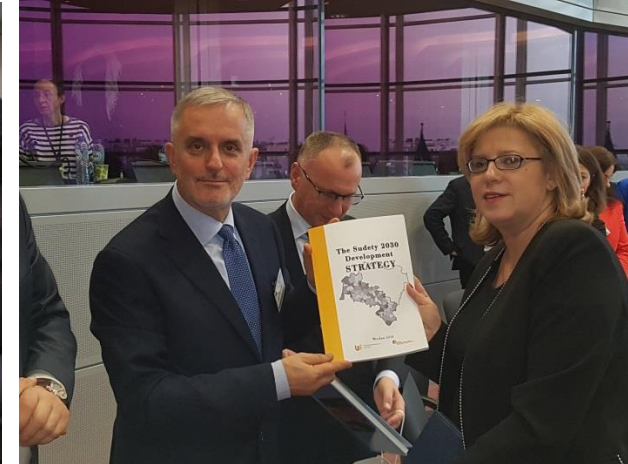


**15 miast średniej wielkości na Dolnym
Śląsku, wymienionych w KSRR 2030
tracących funkcje społeczno-
gospodarcze**

SUDETY 2030

Niektóre inicjatywy Sygnatariuszy Sudety 2030:

- ❖ Spotkania z dyrekcją polskiej sekcji DG Regio w Brukseli i w Wałbrzychu;
- ❖ Spotkanie w Brukseli z Komisarz ds. Polityki Regionalnej KE Coriną Cretu;
- ❖ Spotkania z Komisarz ds. Spójności i Reform Elisą Ferreira (Katowice, Bruksela);
- ❖ Spotkanie z Wiceprzewodniczącym KE Fransem Timmermansem;



SUDETY 2030

Sukcesy Sygnatariuszy Sudety 2030:

**Uczestnictwo w Platformie Regionów Górniczych w Transformacji, zatwierdzonych kilkanaście projektów;
Fundusz Sprawiedliwej Transformacji obejmie Subregion Wałbrzyski;**

**Zarząd Województwa Dolnośląskiego zdecydował o przygotowaniu analizy procesu podziału statystycznego
na poziomie NUTS 2;**

**Zmiana polityki rozwoju regionalnego, deklaracja zarządu województwa przekierowania większych środków
na rozwój południa Dolnego Śląska (województwo w związku z przekroczeniem 75% PKB per capita
przechodzi do tzw. obszarów przejściowych z mniejszym finansowaniem w ramach polityki spójności UE);**

**Dzięki determinacji samorządowców Porozumienia Sudety 2030 Zarząd WD podjął decyzję o utworzeniu na
południu Dolnego Śląska w kolejnym okresie programowania 2021-2027 poza ZIT AW i ZIT AJ, dwóch
dodatkowych Instrumentów rozwoju regionalnego – ZIT Południowego Obszaru Funkcjonalnego (31
samorządów powiatów: kłodzkiego, ząbkowickiego i dzierzoniowskiego), oraz ZIT Zachodniego Obszaru
Integracji (20 samorządów powiatów: zgorzeleckiego, lubańskiego i bolesławieckiego).**

SUDETY 2030

Strategia Sudety 2030 jest strategicznym dokumentem, na którym oparte zostały prace samorządowców 4 Miejskich Obszarów Funkcjonalnych na południu Dolnego Śląska nad przygotowaniem strategii ZIT dla tych obszarów i negocjacji przyszłych budżetów dla tych instrumentów.

W oparciu o Strategię Rozwoju Południa Dolnego Śląska Sudety 2030 został opracowany przez sygnatariuszy Porozumienia SUDETY 2030 **Plan Wykonawczy** do strategii, zawierający:

- 1) diagnozę społeczno–gospodarczą w stopniu szczegółowości Strategii ZIT,
- 2) procedury do stosowania we wdrażaniu Programu Wykonawczego,
- 3) budżet oraz listę projektów wraz z procedurą przekazania do IP RPO WD 2021-2027.

Zostało złożonych ponad **1400 projektów (EFRR i EFS), na łączną sumę 4.323.301,66 tys. PLN.**

Najwięcej projektów (219) wpisuje się w cel operacyjny 2.1 Podnoszenie jakości infrastruktury społecznej i mieszkaniowej.

Najwięcej środków, bo aż **723.710,53 tys. PLN** będzie potrzebne na realizację celu operacyjnego 4.3 **Wdrażanie strategii niskoemisyjnych i produkcji energii ze źródeł odnawialnych, w ramach którego zgłoszono 202 projekty.**

FUNDUSZ SPRAWIEDLIWEJ TRANSFORMACJI
NOWYM IMPULSEM ROZWOJOWYM SUBREGIONU
WAŁBRZYSKIEGO

TRANSFORMACJA SPOŁECZNA I GOSPODARCZA
W KIERUNKU NEUTRALNOŚCI KLIMATYCZNEJ

Doświadczenia Subregionu Wałbrzyskiego w przygotowaniu projektów do FST oraz prac przy tworzeniu Terytorialnego Planu Sprawiedliwej Transformacji.

Kalendarium działań związanych z objęciem przez FST zakresem wsparcia Subregionu Wałbrzyskiego

16 maja 2018 – X EKG po wystąpieniu Europosła Jerzego Buzka Prezydent Szełemej upomina się aby tworząc horyzontalny europejski program dla regionów pogórnich nie zapominać o Dolnośląskim Zagłębiu Węglowym i Wałbrzychu.

- pismo do Ministra Inwestycji i Rozwoju Jerzego Kwiecińskiego oraz Marszałka Województwa Dolnośląskiego z postulatem przyłączenia subregionu Wałbrzyskiego do regionów górniczych objętych CRiT.
- Wniosek do KE i DG Regio o włączenie Subregionu Wałbrzyskiego do CRiT.

Wrzesień 2018 – zaproszenie przez KE Prezydenta Szełemeja na posiedzenie Platformy Regionów Górniczych w Transformacji. DG Energy i DG Regio zwraca się z postulatem aby Urząd Marszałkowski wystąpił z wnioskiem do Ministerstwa Energii w sprawie przyłączenia Subregionu Wałbrzyskiego do CRiT.

listopad 2018 – wyjazd do Brukseli na posiedzenie Platformy CRiT. Pierwsza prezentacja przed KE Subregionu Wałbrzyskiego i projektów służących transformacji.

Grudzień 2018 – Zarząd Województwa na kolejny wniosek Prezydenta Wałbrzycha podejmuje uchwałę o zgłoszeniu województwa dolnośląskiego z regionem Wałbrzycha do CRiT.

Luty 2019 – po przypomnieniu Prezydenta Wałbrzycha w UMWD oraz Ministerstwie Energii, zostaje wysłany wniosek krajowy o przyłączenie Dolnego Śląska do CRiT. Skierowanie wniosku do Marszałka Województwa w celu powołania wzorem Górnego Śląska, roboczej grupy ds. transformacji pogórnich.

Maj 2019 - prezentacja projektów w Ministerstwie Energii i w UMWD na spotkaniu z ekspertami JASPERS

Lipiec 2019 – podczas kolejnego spotkania Platformy CRiT w Brukseli Prezydent Wałbrzycha wraz z przedstawicielami UMWD prezentuje przed połączonymi DG Regio, DG Employment, DG Energy wybrane najlepsze projekty po weryfikacji JASPERS . Marszałek składa obietnicę powołania regionalnej grupy roboczej ds. CRiT.

Sierpień 2019 – Prezydent Wałbrzycha prosi UMWD o rozpoczęcie prac nad Programem (planem) Transformacji Pogórnicy Dolnego Śląska.

Wrzesień 2019 – spotkanie w Ministerstwie Energii w celu konsultacji i zaopiniowania projektów Subregionu Wałbrzyskiego zgłoszonych do CRiT. Delegacja samorządowców z liderem Prezydentem Wałbrzycha.

Przełom września i października 2019 – na wniosek KE Urząd Miasta Wałbrzycha zbiera i przesyła materiały związane z transformacją regionu po zamknięciu kopalń węgla kamiennego. Materiały zostały wykorzystane w raporcie dla Dyrekcji Generalnej KE w celu włączenia Subregionu Wałbrzyskiego do regionów które zostaną wsparte FST.

Październik 2019 - konferencja dedykowana FST w ramach Tygodnia Regionów w Brukseli – prezentacja projektu **uzdatniania wód pokopalnianych**. Subregion Wałbrzyski przedstawia swoją historię pogórnicy i drogę do członkostwa w CRiT .

Styczeń 2020 – inauguracja I posiedzenia wojewódzkiej grupy ds. projektów zw. z CRiT, po roku zabiegów Prezydenta Wałbrzycha i samorządowców Subregionu Wałbrzyskiego w celu jej powołania.

Styczeń 2020 – wystąpienie Prezydenta Wałbrzycha i Marszałka Województwa podczas konferencji w Katowicach inaugurującej FST, adresowane do Komisarz Elisy Ferreira w sprawie objęcia całego południa DŚ zasięgiem grantów w ramach FST.

Subregion Wałbrzyski zostaje objęty wsparciem FST (załącznik D: Wytyczne inwestycyjne dla Polski dot. FST 2021-2027, coroczny raport KE dla państw członkowskich – wystąpienie Marca Lemaitre Dyrektora Generalnego DG Regio.

Luty 2020 – wizyta Prezydenta Wałbrzycha w Brukseli na konferencji dedykowanej regionom EU, które podpisały deklarację w sprawie Sprawiedliwej Transformacji. Prezentacja wyzwań Subregionu Wałbrzyskiego i doświadczeń niezakończonych transformacji węglowej. Spotkanie z wice przewodniczącym KE Fransem Timmermansem oraz Elisą Ferreira. Rozmowy na temat wyzwań Subregionu Wałbrzyskiego i powtórzenie postulatu włączenia całego południa DŚ w zasięg wsparcia przyszłego FST.

Kwiecień 2020 – wniosek do Minister Jarosińskiej Jedynek w sprawie włączenia przedstawiciela Subregionu Wałbrzyskiego do prac ministerialnej gr. roboczej ds. FST.

Maj 2020 - przystąpienie do prac nad modyfikacją i aktualizacją projektów Aglomeracji Wałbrzyskiej (gmin pogórnicych) w ramach przyszłego FST.

27 lipca 2020 – spotkanie informacyjno konsultacyjne w Centrum Nauki i Sztuki Stara Kopalnia dla samorządów, OPP, IOB, przedsiębiorców, liderów opinii i mieszkańców. Rozpoczęcie procesu włączania społecznego przyszłych beneficjentów FST.

Kierunki prac nad projektami do FST (sierpień – wrzesień)

Rozpoczęcie procesu włączenia społecznego poszczególnych grup przyszłych interesariuszy FST Subregionu Wałbrzyskiego.

Warsztaty dla samorządów Subregionu Wałbrzyskiego – przedstawienie zakresu wsparcia, omówienie projektów zgłoszonych do CRiT jako inspiracji, wspólne poszukiwanie nowych pomysłów.

Spotkania z IOB i zrzeszeniami pracodawców oraz izbami przemysłowo-handlowymi.

Spotkania informacyjno-warsztatowe dla organizacji pozarządowych w celu wskazania możliwych obszarów tworzenia projektów.

Tworzenie grup tematycznych ds. projektów (np. grupa zajmująca się rynkiem pracy i podnoszeniem kwalifikacji zawodowych (DUP, pracodawcy, IOB, samorządy).

Zachęcanie do współpracy przy generowaniu wspólnych projektów samorządów wraz z OPP.

Spotkanie 18 września w Starej Kopalni podsumowujące etap prac poszczególnych interesariuszy nad projektami do FST.

DEKARBONIZACJA Subregionu Wałbrzyskiego do 2030r. ! jako główny element Regionalnego Planu Sprawiedliwej Transformacji

Cel dekarbonizacji do 2030 r. osiągnięty będzie poprzez:

- likwidację pieców węglowych w jednorodzinnych i wielorodzinnych budynkach mieszkalnych; wspólnotach mieszkaniowych, budynkach użyteczności publicznej, przedsiębiorstwach publicznych i prywatnych,
- rozwój odnawialnych źródeł energii takich jak pompy ciepła, panele słoneczne, farmy wiatrowe, pompy geotermalne i inne,
- wykorzystanie wodoru jako źródła zeroemisyjnej energii w autobusowej komunikacji pasażerskiej i indywidualnej komunikacji samochodowej;
- stworzenie magazynów energii odnawialnej z wykorzystaniem technologii wodorowej.

Zobowiązanie do zbudowania szerokiej partycypacji społecznej w programie dekarbonizacji wspierającej prosumencki mechanizm wytwarzania energii ze źródeł odnawialnych, tworzenia przyjaznego prawa lokalnego celem wyrównania indywidualnych kosztów pozyskania energii i ciepła w gospodarstwach domowych.

Dekarbonizacja sektorów energochłonnych gospodarki, likwidacja niskiej emisji w budynkach jednorodzinnych, komunalnych, wspólnotach mieszkaniowych, wsparcie małych i średnich przedsiębiorstw, innowacje, budowanie kompetencji do wykonywania zawodów przyszłości, inwestycje w cyfryzację i łączność cyfrową, mobilność, odtwarzanie terenów cennych przyrodniczo, różnorodność biologiczna – to wspólny plan działań w ramach FST samorządów, OPP, IOB, przedsiębiorców i mieszkańców Subregionu Wałbrzyskiego.

Podpisanie przez 50 samorządowców Subregionu Wałbrzyskiego DEKLARACJI DEKARBONIZACJI 2030

28 września - Centrum Nauki i Sztuki Stara Kopalnia w Wałbrzychu

Dolny Śląsk

Koniec węgla coraz bliżej?

Samorządowcy z południa Dolnego Śląska podpisali deklarację dotyczącą dekarbonizacji do 2030 roku. Chcą ze sobą współpracować, żeby szybciej pozbyć się węgla ze swoich gmin.



Agnieszka Dobkiewicz

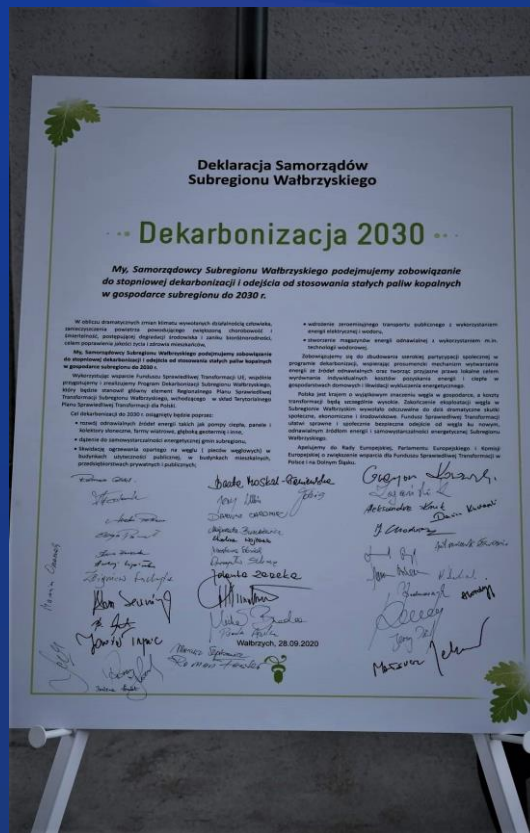
Samorządowcy subregionu wałbrzyskiego chcą do 2030 roku doprowadzić do dekarbonizacji gmin leżących na południu Dolnego Śląska. Sześćdziesiąt gmin w powiatach wałbrzyskim, świdnickim, dzierznońskim, kłodzkim i ząbkowickim podpisało deklarację w tej sprawie. Jej autorem i pomysłodawcą jest prezydent Wałbrzyska Roman Szelemy. Ma to związek z działaniami podejmowanymi w ramach Funduszu Sprawiedliwej Transformacji, ustanowionego przez Parlament Europejski, Komisję Europejską i Radę Europejską. Subregion wałbrzyski jest jednym z trzech w Polsce obok Śląska i wschodniej Wielkopolski (subregion koniński), który został objęty wsparciem finansowym w ramach tego programu.

Deklaracja samorządowców

- rozwój odnawialnych źródeł energii, takich jak pompy ciepła, panele i kolektory słoneczne, farmy wiatrowe, gełboka geotermia i inne,
- dążenie do samowystarczalności energetycznej gmin subregionu,
- likwidacja ogrzewania opartego na węglu w budynkach użyteczności publicznej oraz w budynkach mieszkalnych,
- wdrożenie zeroemisyjnego transportu publicznego z wykorzystaniem energii elektrycznej i wodoru,
- stworzenie magazynów energii odnawialnej z wykorzystaniem m.in. technologii wodorowej.

lat w małych gminach staramy się wspomagać mieszkańców właśnie w tym procesie wymiany ogrzewania węglowego, przeznaczamy na to środki z naszych budżetów i pozyskujemy środki zewnętrzne i jeżeli Fundusz Sprawiedliwej Transformacji umożliwi nam dodatkowo pozyskanie środków, to wspólnymi siłami, tzn. my, pomagając mieszkańcom, a mieszkańcy, otrzymując odpowiednie środki finansowe, jesteśmy w stanie to zrobić – mówi Dorota Koniczna-Enozel – burmistrz Pieszyc.

Jerzy Ulbin, wójt Dobromierza: – W trudniejszej sytuacji są miejscowości, gdzie nie ma gazu ziemnego. Mówię m.in. o gminie Dobromierz i wielu mniejszych, wiejskich gminach. Tu trzeba mocno postawić na odnawialne źródła energii. Dzisiaj mamy program „Prosumenci” realizowany przez NFOŚiGW. Prawdopodobnie skorzysta się na pompach powietrze-woda, bardzo modnych dzisiaj. Ale także inwestycje na jedną posesję to koszty rzędu 40-60 tys. zł. Bez dotacji 60-70 proc. będzie to trudne do zrobienia, ale realne. »





Europejski Komitet
Regionów

Dr Roman Szełemej
Prezydent Wałbrzycha
Lider Aglomeracji Wałbrzyskiej i Porozumienia „Sudety 2030”
58-300 Wałbrzych, Polska

Szanowny Panie,

pragnę podziękować za Pańskie pismo i Deklarację Dekarbonizacji, która świadczy o prawdziwym przywództwie politycznym i zaangażowaniu w ekologiczną odbudowę gospodarki, którą jesteśmy winni obywatelom w tych trudnych czasach.

Przejście na gospodarkę neutralną pod względem emisji dwutlenku węgla nie będzie możliwe bez udziału władz lokalnych i regionalnych, które wdrażają 70% środków na rzecz łagodzenia zmiany klimatu, 90% działań w ramach polityki przystosowania się do zmiany klimatu i 65% celów zrównoważonego rozwoju. Budowanie zrównoważonej, odpornej i sprawiedliwej Unii Europejskiej jest zatem jednym z priorytetów Komitetu.

Nasz Komitet pracuje nad zapewnieniem wsparcia UE dla wszystkich regionów i miast, dlatego też podjęliśmy niedawno inicjatywę współpracy z Komisją Europejską w sprawie Zielonego Ładu. Powołaliśmy również specjalną grupę roboczą ds. Zielonego Ładu, w której skład wchodzi członkowie z wszystkich komisji Komitetu.

Nasz Komitet zobowiązał się do nagłaśniania stanowiska wszystkich regionów i miast w procesie transformacji w kierunku bardziej zrównoważonej przyszłości. **Deklaracja Dekarbonizacji jest wyraźnym sygnałem silnej woli politycznej europejskich regionów i miast. Może Pan liczyć na naszą pomoc w jej propagowaniu oraz na nasze wsparcie dla wysiłków wałbrzyszan na rzecz dekarbonizacji.**

Z poważaniem
Apostolos Tzitzikostas

Hasło DEKARBONIZACJA 2030 - nie jest przypadkowe - ma pokazać wspólną ambicję, wizjonerstwo subregionu, determinację samorządów we wdrażaniu „Green Deal”, dawać sygnał na poziomie państwowym, że można przeprowadzić skutecznie i z sukcesem ten proces, wskazywać innym subregionom, że odejście od węgla nie musi oznaczać dramatu społecznego i gospodarczego.

Program dekarbonizacji powinien mieć charakter samorządowego, wspólnego projektu którego realizacja zostanie zapisana w fiskach projektowych.

DEKARBONIZACJA 2030 Subregionu Wałbrzyskiego jako konsensus powinna być dominującą narracją, pokazującą naszą aktywność i dynamikę.

DEKARBONIZACJA 2030 Subregionu Wałbrzyskiego dobrze koresponduje z najnowszymi planami KE i celami klimatycznymi, przedstawionymi 16.09 w ramach corocznego Orędzia o Stanie Unii Europejskiej przez Przewodniczącą Ursulę von der Leyen

Efekty włączenia społecznego w pracach nad projektami do FST

Projekty przedsiębiorców prywatnych, spółek prawa handlowego;

Projekty IOB (DARR, Dolnośląska Izba Pracodawców, Stowarzyszenie Wolna Przedsiębiorczość);

Projekty Lasów Państwowych zw. z bioróżnorodnością i rewitalizacją przemysłowych terenów;

Projekty Uczelni Państwowych i Prywatnych zw. z cyfryzacją, szerokopasmowym internetem, podnoszeniem kwalifikacji zawodowych);

Projekty szkół - system zarządzania edukacją, szkolenia dla nauczycieli, pomoc dla dzieci wykluczonych;

Projekty fundacji i mieszkańców w partnerstwie z gminą (np. Modelowa transformacja energetyczno-społeczna dawnego uzdrowiska Sokołowsko na neutralność klimatyczną do roku 2030);

Projekty wspólne samorządów i prywatnych przedsiębiorców (np. historyczny szlak turystyczny dziedzictwa przemysłowego Subregionu Wałbrzyskiego).

Zakres wsparcia FST - inwestycje w tworzenie nowych przedsiębiorstw, w tym poprzez inkubatory przedsiębiorczości i usługi konsultingowe; inwestycje w działania badawcze i innowacyjne oraz wspieranie transferu zaawansowanych technologii (projekty przygotowane przez DARR):

- Zielony Bon Turystyczny - dotacje dla obiektów turystycznych i hotelowych w Sudetach wdrażających technologie środowiskowe (energia solarna, oszczędzanie wody, efektywność energetyczna obiektów hotelowych i turystycznych).
- Challenge led business 2 - wspieranie współpracy pomiędzy uczelniami/jednostkami naukowymi a przedsiębiorcami w prowadzeniu prac B+R w formule „challenge-driven” university.
- Sudecki Ideathon” - podnoszenie innowacyjności firm i samorządów Subregionu Wałbrzyskiego, tworzenie warunków do inkubacji i zakorzenienia się nowych MŚP.
- Innowacyjność = konkurencyjność! Sudecki Bon na Innowacje.

oraz

- Zintegrowany projekt zwiększenia innowacyjności przedsiębiorstw na terenie gmin Aglomeracji Wałbrzyskiej poprzez stworzenie warunków transferu wiedzy ze środowiska nauki do biznesu.

Zakres wsparcia FST - inwestycje w cyfryzację i łączność cyfrową:

- Zintegrowany projekt edukacyjny wspierający rozwój kompetencji cyfrowych wśród dzieci i młodzieży oraz zapewnienia dostępu do nauczania na odległość w szkołach Aglomeracji Wałbrzyskiej.
- Zintegrowany projekt rozwój e-usług dla mieszkańców Aglomeracji Wałbrzyskiej.
- Cyfrowa PWSZ Wałbrzych - zintegrowana obsługa interesariuszy PWSZ w Wałbrzychu - informatyzacja PWSZ w Wałbrzychu poprzez unowocześnienie systemu obsługi studenta, pracownika, interesariusza zewnętrznego oraz dostosowanie bazy informatycznej uczelni do zmieniającej się rzeczywistości.
- Profesjonalna kadra PWSZ AS w Wałbrzychu - aktywizacja zawodowa pracowników, poszerzenie umiejętności wykorzystania elektronicznych narzędzi w procesie nauczania, doskonalenie zawodowe, poszerzanie kompetencji zawodowych poprzez uczestnictwo w kursach specjalistycznych, szkoleniach, studiach podyplomowych, studiach MBA (certyfikowane formy).

Zakres wsparcia FST – podnoszenie kwalifikacji zawodowych, pomoc w poszukiwaniu pracy dla osób poszukujących pracy :

- „Dolny Śląsk- Zielona dolina żywności i zdrowia” - modernizacja Zespołu Szkół Centrum Kształcenia Rolniczego w Mokrzeszowie - Inwestycje w edukację ponadgimnazjalną, w tym zawodową.
- „Wałbrzyska młodzież otwarta na świat” - Centrum Doskonalenia Zawodowego dla uczniów szkół podstawowych, ponadpodstawowych i zawodowych
- „Detektywi Energetyczni” – program edukacji eko-technologicznej dla szkół podstawowych i średnich (Stowarzyszenie Wolna Przedsiębiorczość)

Zakres wsparcia FST - inwestycje w regenerację, dekontaminację i renaturalizację terenów oraz projekty zmieniające ich przeznaczenie:

- Zagospodarowanie pokopalnianej hałdy w Jugowie na cele rekreacyjne.
- Rewitalizacja zielonych terenów miejskich zdegradowanych zanieczyszczeniami pokopalnianymi w mieście Nowa Ruda.
- Rewitalizacja pokopalnianego obszaru ul. Obozowej w Nowej Rudzie „pola Piast” dawnej KWK Nowa Ruda.
- Rewitalizacja pogórnich obszarów miejskich w celu uatrakcyjnienia oferty turystycznej uzdrowiska Jedlina-Zdrój.
- Funkcjonalny ogród miejski w centrum Wałbrzycha dostępny dla wszystkich
- Wykorzystanie i udostępnienie zasobów przyrodniczych masywu Dzikowca oraz terenów pokopalnianych szybu „Barbara” w Boguszowie-Gorcach na cele edukacyjne oraz turystyczne, akcentujące historię obszarów górniczych oraz służące zmniejszaniu presji na obszary cenne przyrodniczo.
- Zagospodarowanie byłej hałdy pokopalnianej „Victoria” na cele rekreacyjne i w celu zwiększenia bioróżnorodności leśnej, a także w celu ochrony przeciwpożarowej lasów.
- Rewitalizacja terenów parkowych obszarów pokopalnianych w Nowej Rudzie i Jedlinie-Zdroju.

Spółeczny Plan Sprawiedliwej Transformacji Subregionu Wałbrzyskiego

- 20 października zespół powołany przez Prezydenta Wałbrzycha rozpoczął prace nad Spółecznym Planem Sprawiedliwej Transformacji Subregionu Wałbrzyskiego - # Dekarbonizacja 2030 - na lata 2021-2027.
- W Planie zawarte będą projekty, które zrealizujemy wykorzystując środki Unii Europejskiej zawarte w Funduszu Sprawiedliwej Transformacji.
- Te środki służyć będą łagodzeniu skutków odejścia od węgla i będą pomagać w stworzeniu czystej i przyjaznej dla środowiska nowoczesnej gospodarki.
- Plan jest tworzony w procesie włączenia społecznego wszystkich interesariuszy także przez mieszkańców gmin z ich udziałem i dla ich dobra.
- W skład zespołu który opracowuje plan wchodzi przedstawiciele gmin z 5 powiatów Subregionu Wałbrzyskiego i powiatu kamiennogórskiego, przedsiębiorcy, naukowcy, ekolodzy.



Dziękuję za uwagę

Roman Szełemej
Prezydent Wałbrzycha